



i VISITA GUIADA

MUSEU DE LA MECANITZACIÓ AGRÀRIA CAL TREPAT
Diumenges a les 11 h i a les 12.30 h, sense reserva prèvia.

De dilluns a dissabte les visites s'han de concertar.

ITINERARI INDUSTRIAL D'UN DIA

Visita guiada a:

- Adoberies catalanes
- Farinera Balcells
- Premses d'oli i vi
- Estació de tren
- Museu de la Mecanització Agrària Cal Trepat

OFICINA COMARCAL DE TURISME DE L'URGELL

C. Agoders, 16
25300 Tàrraga · 973 500 707
www.turismeurgell.cat

MUSEU DE LA MECANITZACIÓ AGRÀRIA CAL TREPAT

Av. Josep Trepat Galceran, s/n
25300 Tàrraga · 973 311 616
www.museutrepat.cat



Ruta industrial

La capital urgellenca fou un dels motors comercials de les comarques lleidatanes del primer terç del segle passat. Els targarins més actius interpretaren correctament el significat d'una sèrie d'avenços que es produïren aquells anys: la construcció de la línia del ferrocarril del Nord, entre Lleida i Manresa (1860); la faraònica construcció

del canal d'Urgell (1862), a més a més, de l'estímul positiu en l'autoestima col·lectiva que havia suposat la concessió del títol de ciutat, l'any 1884; la connexió de la línia telefònica i de la llum elèctrica o l'arribada de l'aigua potable a la ciutat, tot a finals del XIX. Entrar al segle XX comportà la creació continuada d'institucions

socials i empreses industrials a la novella ciutat. Cal destacar: el 1905, la fundació de la Cambra Oficial de Comerç i Indústria; el 1910, s'instal·là la tercera oficina de tot Catalunya de la Caixa de Pensions per a la Vellesa i d'Estalvis; el 1914, es creà la fàbrica de maquinària agrícola J. Trepat, una de les empreses que protagonitzaren la mecanització del camp català i espanyol, durant bona part del segle XX. El 1921 es construï la farinera Maria Montserrat en un imponent edifici industrial modernista. Des del 1900 fins al 1919, la capital de l'Urgell augmentà en una vuitantena els seus negocis comer-

cials i industrials. El 1919, Tàrraga comptabilitzava 328 establiments subjectes a matrícula industrial, per davant dels 201 de Cervera, els 179 de les Borges Blanques i els 169 de Mollerussa. A més, augmentà el volum de negoci d'aquests establiments. L'any 1930, la ciutat comptava amb 44 magatzems dels empresaris majoristes del sector de l'alimentació, 31 dels quals eren de productes del camp. Aquí tenim la prova del protagonisme de Tàrraga com a centre distribuïdor de productes agraris a la comarca, amb un llarg avantatge sobre Lleida, que en aquell any només comptava amb 28 establiments en aquest sector.



L'estació de tren

Ja hem esmentat que l'any 1860 una primera revolució dels transports arribava a Tàrraga de la mà de la línia de ferrocarrils Manresa-Lleida. Tot desenvolupament industrial i comercial va seguit de les millores en transports i en comunicacions. Tàrraga, situada en un punt estratègic entre el Pirineu i la costa o entre Lleida i Barcelona, aviat es va beneficiar de gaudir d'una estació de ferro-

carrils pròpia. Aviat a l'estació de Tàrraga s'hi van edificar els magatzems del moll de càrrega i descàrrega de mercaderies dels quals actualment se'n conserva part de l'estructura, com també es va haver de comprar l'antiga grua Lloyds Fosters Company, fosa a Wednesbury, peça clau per agilitzar la feina de càrrega i descàrrega dels vagons de trens de mercaderies.



Farinera Balcells

El 1921 s'instal·là una moderna farinera, la Maria Montserrat en un nou i imponent edifici industrial modernista. La farinera Balcells és un edifici modernista edificat en diferents fases. Els projectes principals són de l'any 1919 i 1922. Ambdós projectes estan signats per l'enginyer industrial R. Casanovas

Degollado. El cos central de l'edifici i part dels annexos s'acabaren d'edificar l'any 1921. L'any 1922 es projecta la construcció del magatzem principal, a la banda est de l'edifici. L'any 1947 es dugué a terme una tercera fase de les obres. La farinera representa un dels edificis singulars de l'arquitectura industrials de Tàrraga i un dels millors exemples d'arquitectura modernista industrial catalana.

La producció diària d'aquesta farinera era de 40.000 quilograms. Un altre avantatge de la farinera era que l'empresari comprava directament la producció de grans als pagesos, eliminant els intermediaris. La farinera es troba just a la vora de les vies del tren i comptava amb parada pròpia per facilitar la comercialització de la farina.



On menjar

Cala Conxita
BUFET LLIBRE
CUINA CASOLANA
Via Lacetània, 9-11 · 973 672 258

Frankfurt Babièra
CASA ROSALIA
Pl. Carme, 10
973 110 384

Franquesa
MOLÍ D'OLI
OLI D'OLIVA VERGE EXTRA
Indústria, 6 · 973 310 298

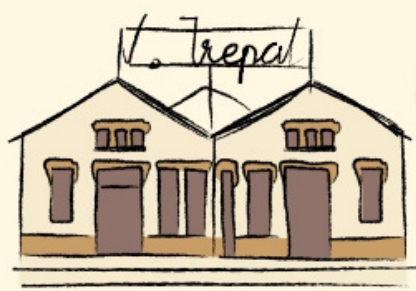
HOTEL - RESTAURANT HOSTAL DEL CARME
Crta Na-ll km 503 · Vilagrassa · T. 973 311 000

HOTEL - RESTAURANT PINTOR MARSÀ
Av. Catalunya, 112 · Tàrraga · T. 973 501 516

la cava
TAPES AL PLAT TERRITORI
Mestre Güell, 5 · 973 311 380

Ramona
BAR RESTAURANT
Pl. Josep Pont i Creus, 7
973 313 740

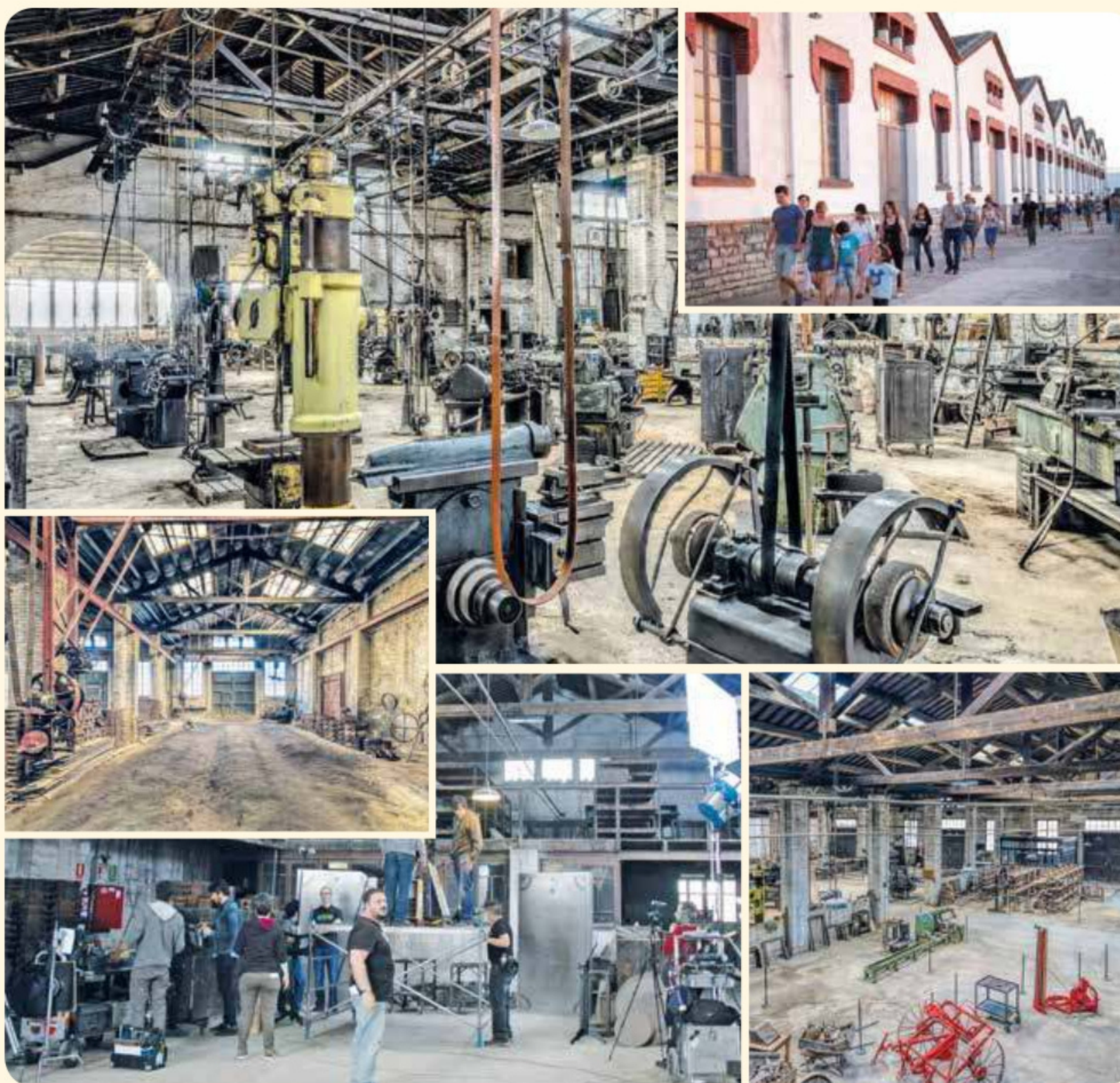
tast imo tant!
TAPES AL TAST
Sta. Anna, 13
973 984 986



Fàbrica Cal Trepat



L'antiga fàbrica de maquinària agrícola J. Trepat fou un dels principals protagonistes de la mecanització del camp català i espanyol durant una part important del segle XX: entre el 1914, any de la seva fundació, i la dècada dels anys vuitanta, ja en plena decadència. Aquesta empresa va formar part de l'anomenada *segona revolució industrial* al nostre país, amb indústries que funcionaven amb energia elèctrica. Entre 1916 i 1919 sortiren de la fàbrica J. Trepat de Tàrraga les primeres màquines de segar o garbelladores que s'havien fabricat íntegrament al nostre país. L'any 1916, es fabricaren les primeres màquines dalladores (fou el primer fabricant d'aquesta màquina a Espanya). El 1931, es va comercialitzar el rastell amb rodes. Un fet prou remarcable fou que aquell mateix any, el Govern espanyol va concedir a la fàbrica Trepat el títol de productor nacional. El progressiu creixement de l'empresa va fer necessari el seu trasllat als afores de la ciutat, en un modern i racional recinte industrial. Entre 1933 i 1936, s'edificaren tretze de les dinou naus que configuren el complex metal·lúrgic de les indústries Trepat. Actualment, l'antiga fàbrica de maquinària agrícola J. Trepat, re-



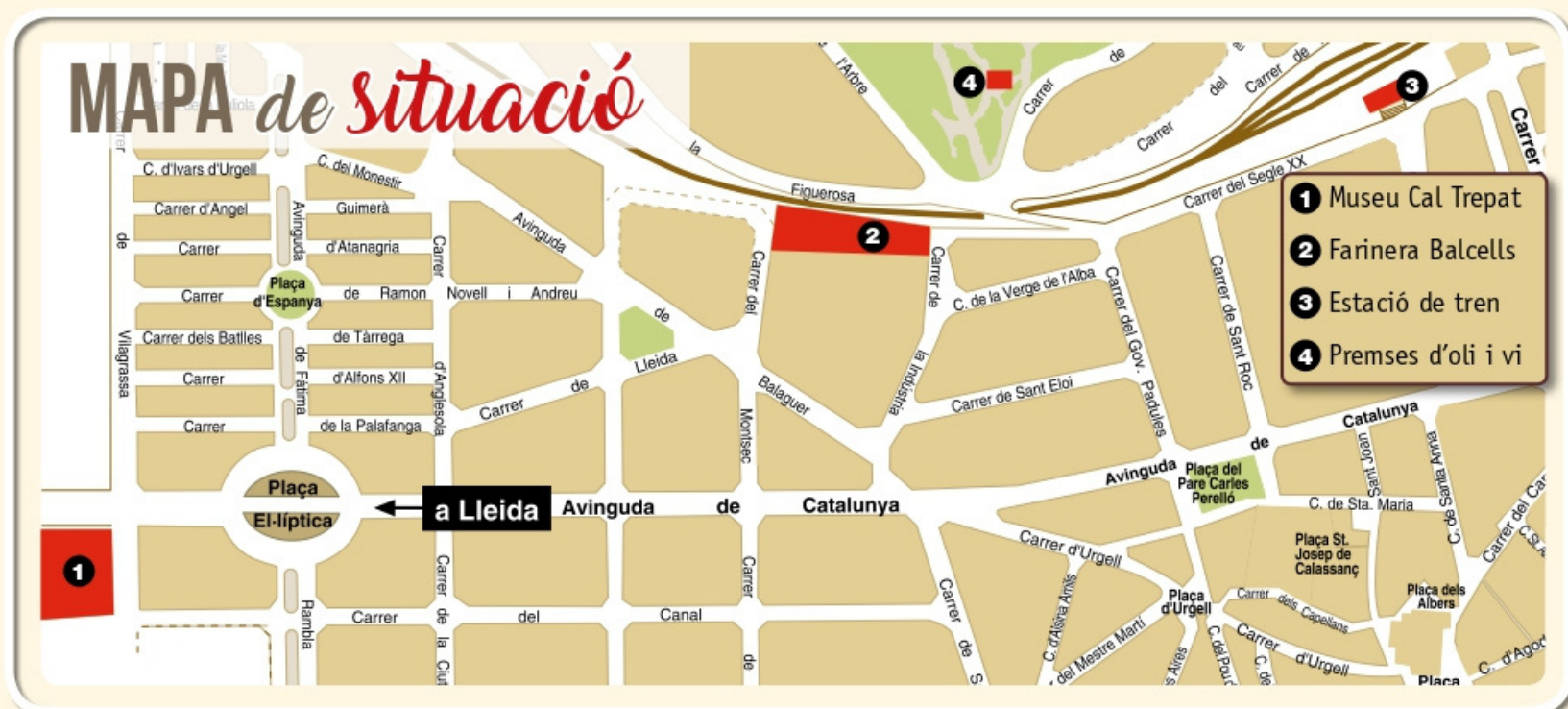
convertida en Museu de la Mecanització Agrària Cal Trepat, és un equipament únic i singular, tant en l'àmbit català i l'espanyol com en diferents països de l'Europa occidental, en el sentit que d'altres fàbriques que produïen aquests tipus de maquinària han desaparegut: a Espanya, l'Ajúria de Vitòria; a Itàlia, la Laverda; a Alemanya, la Krupp. El Museu de la Mecanització Agrària Cal Trepat ofereix al visitant un viatge al passat industrial on l'antiga fàbrica, conservada intacta, esdevé un testimoni de les formes de treball del segle passat. Des de l'any 2013 forma part del Sistema Territorial del Museu de la Ciència i la Tècnica de Catalunya. En cada visita guiada s'entra a les antigues oficines i el departament comercial de la marca agrícola. Posteriorment s'entra a fàbrica on visitem l'antiga foneria amb els seus forns, el taller dels modelistes on es dissenyaven les màquines agrícoles i finalment el taller de mecanitzat on s'exhibeix i es posa en funcionament l'antic embarrat de la fàbrica que posa en funcionament els torns i mandradores de la secció. Per reservar visita guiada, cal trucar al 973 311616 o bé informacio@museutrep.at. Els diumenges hi ha visita guiada a les 11.00 i a les 12.30 h.



Premses d'oli i vi

Al parc de sant Eloi de Tàrraga hi ha diverses premses. Cal destacar la premsa de vi tortosina situada en un angle de la plaça davant de la font del Congrés. Aquesta premsa

fou comprada per l'Associació dels Amics de l'Arbre als Encantats de Barcelona i col·locada al lloc actual el novembre del 1980. Una altra peça impressionant és la



premsa d'oli de Conill, que va ser una donació feta pels descendents de la família Palou a benefici dels Amics de l'Arbre. Datada del 1794. L'any 1935, a la capital de l'Urgell hi funcionaven, a més a més, dotze molins d'oli, set molins de farina, sis fàbriques de sopa, tres fàbriques d'alcohol, tres destil·leries de licors i dues fàbriques d'aiguardent. A tot aquest ventall agroalimentari caldria afegir-hi els trenta-un magatzems distribuïdors de productes del camp. En aquest sector, Tàrraga anava per davant de Lleida, que l'any 1930 només tenia vint-i-vuit establiments d'aquest ram.